

10か年データ／業績ポイント

各年3月に終了した期

	2011/3	2012/3	2013/3	2014/3	2015/3	2016/3	2017/3
経営成績							
営業収益	1,236,520	1,260,832	1,282,373	1,374,610	1,396,708	1,416,413	1,466,852
テリバリー事業	995,651	1,014,564	1,028,219	1,099,399	1,103,188	1,111,875	1,151,028
ノンテリバリー事業	240,869	246,268	254,154	275,210	293,519	304,537	315,823
営業原価	1,143,005	1,163,777	1,181,833	1,274,470	1,290,714	1,306,200	1,385,492
販売費及び一般管理費	29,200	30,404	34,336	37,043	37,046	41,672	46,474
営業利益	64,314	66,650	66,202	63,096	68,947	68,540	34,885
税金等調整前当期純利益	61,835	45,817	64,283	65,882	69,157	68,078	33,037
法人税等	28,490	26,059	29,562	31,003	31,554	28,414	14,672
親会社株主に帰属する当期純利益	33,207	19,786	35,144	34,776	37,533	39,424	18,053

1株当たり情報

当期純利益	73.42	46.00	81.85	82.22	90.41	96.45	45.37
潜在株式調整後当期純利益	73.30	44.87	79.84	80.18	88.26	95.64	—
年間配当額	22.00	22.00	23.00	24.00	25.00	28.00	27.00
純資産	1,173.60	1,197.26	1,261.35	1,316.12	1,368.66	1,349.56	1,367.51
期末株価	1,290	1,279	1,740	2,224	2,772	2,247	2,332.5

財務状態

運転資本	185,922	182,111	186,868	179,999	209,171	235,884	214,661
自己資本	515,602	514,996	534,451	551,379	565,521	537,821	539,179
総資産	899,363	919,294	950,152	1,032,134	1,082,531	1,089,436	1,114,672
資本的支出	52,471	48,614	48,052	79,530	52,022	53,945	48,993
減価償却費	39,582	38,682	37,935	42,265	46,058	46,739	46,114
営業活動によるキャッシュ・フロー	87,899	71,843	73,949	80,075	92,620	49,715	73,324

主な指標

営業利益率(%)	5.2	5.3	5.2	4.6	4.9	4.8	2.4
営業収益当期純利益率(%)	2.7	1.6	2.7	2.5	2.7	2.8	1.2
総資産利益率(ROA)(%)	3.7	2.2	3.8	3.5	3.5	3.6	1.6
自己資本利益率(ROE)(%)	6.5	3.8	6.7	6.4	6.7	7.1	3.4
流動比率(%)	170.3	164.5	162.4	151.8	158.6	167.8	157.7
自己資本比率(%)	57.3	56.0	56.2	53.4	52.2	49.4	48.4
総資産回転率(回)	1.4	1.4	1.4	1.4	1.3	1.3	1.3
インタレストカバレッジレシオ(倍)	74.2	91.2	109.3	154.7	174.9	126.6	83.1
株価収益率(PER)(倍)	17.6	27.8	21.3	27.0	30.7	23.3	51.4
株価純資産倍率(PBR)(倍)	1.1	1.1	1.4	1.7	2.0	1.7	1.7

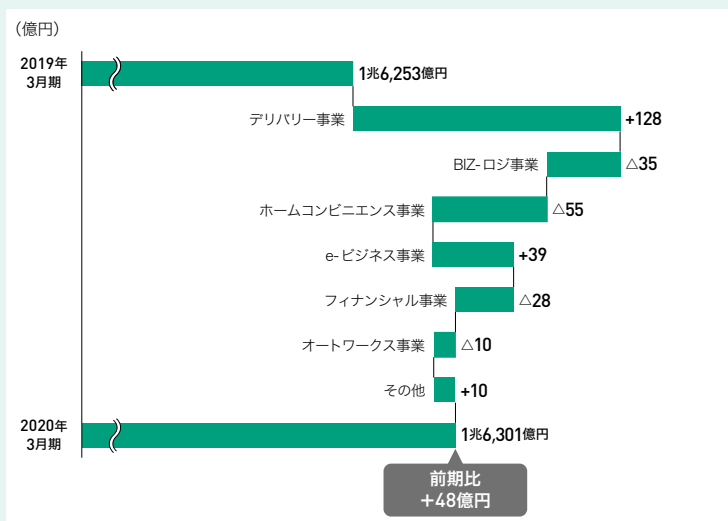
非財務データ

従業員数(人)	171,642	177,301	177,108	193,146	197,056	196,582	201,784
フルタイム(人)	83,427	84,293	84,422	87,279	88,247	89,112	90,737
パートタイム(人)	88,215	93,008	92,686	105,867	108,809	107,470	111,047
宅急便取扱数量(百万個)	1,348	1,423	1,487	1,665	1,622	1,731	1,867
宅急便単価(円)	609	600	591	574	595	578	559
クロネコDM取扱冊数(百万冊)	2,312	2,187	2,112	2,084	1,901	1,536	1,542
クロネコDM便単価(円)	64	62	61	61	61	57	55

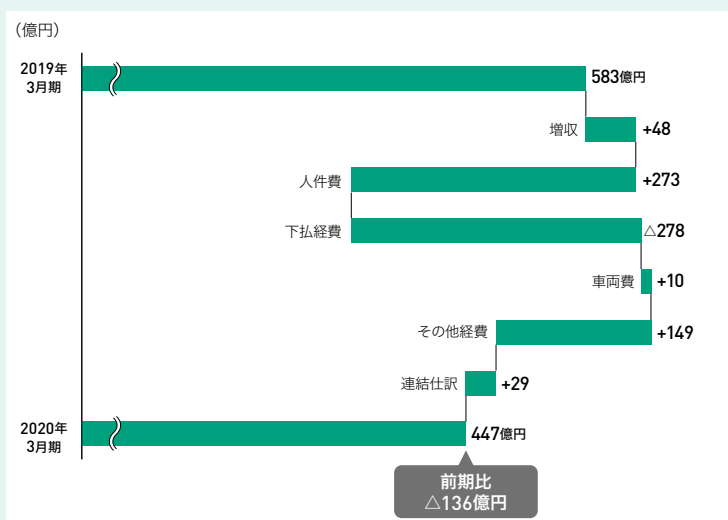
※ クロネコメール便は2015年3月31日の受付分をもって廃止し、2015年4月1日よりクロネコDM便のサービスを開始しました。

百万円		
2018/3	2019/3	2020/3
1,538,813	1,625,315	1,630,146
1,201,769	1,297,222	1,310,067
337,043	328,092	320,078
1,452,485	1,513,988	1,526,102
50,642	52,981	59,342
35,685	58,345	44,701
33,123	52,258	44,581
14,435	26,308	21,678
18,231	25,682	22,324
円		
46.24	65.14	56.78
—	—	—
27.00	28.00	41.00
1,395.74	1,435.15	1,441.20
2,668.5	2,859	1,697

○営業収益分析図



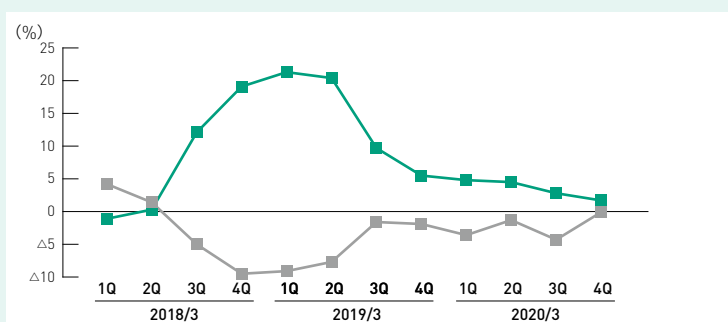
○営業利益分析図



百万円		
164,599	139,834	134,072
550,307	565,841	555,173
1,114,870	1,123,659	1,100,739
54,482	79,838	55,033
46,423	51,346	55,083
51,728	118,093	74,433
2.3	3.6	2.7
1.2	1.6	1.4
1.6	2.3	2.0
3.3	4.6	4.0
141.7	134.1	132.8
49.4	50.4	50.4
1.4	1.5	1.5
135.0	215.5	108.4
57.7	43.9	29.9
1.9	2.0	1.2

宅急便(除くネコポス)取扱数量伸率/単価伸率(前年同期比)

213,096	225,125	224,945
93,534	97,587	98,744
119,562	127,538	126,201
1,836	1,803	1,799
597	664	676
1,464	1,211	987
56	60	65



■ 取扱数量伸率 ■ 単価伸率

取扱数量:
前期比△2.5%
単価:
前期比+3.4%

連結貸借対照表

単位:百万円

資産の部	前連結会計年度 (2019年3月31日)	当連結会計年度 (2020年3月31日)
流動資産		
現金及び預金	¥ 195,954	¥ 197,226
受取手形及び売掛金	220,159	213,980
割賦売掛金	44,802	46,088
リース債権及びリース投資資産	54,537	53,886
商品及び製品	642	552
仕掛品	194	165
原材料及び貯蔵品	2,410	3,497
その他	33,032	28,925
貸倒引当金	△1,475	△1,439
流動資産合計	550,258	542,884
固定資産		
有形固定資産		
建物及び構築物	352,141	362,314
減価償却累計額	△204,191	△208,753
建物及び構築物(純額)	147,950	153,561
機械及び装置	70,201	73,397
減価償却累計額	△47,619	△51,562
機械及び装置(純額)	22,582	21,835
車両運搬具	208,031	214,177
減価償却累計額	△183,835	△193,345
車両運搬具(純額)	24,195	20,831
土地	175,995	175,158
リース資産	31,537	31,260
減価償却累計額	△9,531	△8,501
リース資産(純額)	22,006	22,759
建設仮勘定	8,391	6,417
その他	89,347	81,477
減価償却累計額	△61,551	△58,206
その他(純額)	27,796	23,270
有形固定資産合計	428,918	423,835
無形固定資産		
ソフトウェア	17,312	18,182
その他	3,311	2,782
無形固定資産合計	20,624	20,965
投資その他の資産		
投資有価証券	54,013	40,310
長期貸付金	4,039	5,723
敷金	18,342	18,670
退職給付に係る資産	161	123
繰延税金資産	44,385	45,611
その他	3,917	4,176
貸倒引当金	△1,002	△1,562
投資その他の資産合計	123,858	113,054
固定資産合計	573,401	557,855
資産合計	¥1,123,659	¥1,100,739

単位:百万円

負債の部	前連結会計年度 (2019年3月31日)	当連結会計年度 (2020年3月31日)
流動負債		
支払手形及び買掛金	¥ 158,938	¥ 147,081
短期借入金	60,800	75,500
1年内償還予定の社債	—	10,000
リース債務	2,791	3,578
未払法人税等	23,747	20,377
割賦利益繰延	5,341	5,028
賞与引当金	35,844	35,866
その他	122,961	111,379
流動負債合計	410,423	408,811
固定負債		
社債	10,000	—
長期借入金	19,500	14,000
リース債務	20,142	21,760
繰延税金負債	4,180	2,064
退職給付に係る負債	74,508	79,230
その他	11,515	12,037
固定負債合計	139,847	129,093
負債合計	550,270	537,904
純資産の部		
株主資本		
資本金	127,234	127,234
資本剰余金	36,813	36,813
利益剰余金	431,497	441,746
自己株式	△39,085	△54,770
株主資本合計	556,459	551,024
その他の包括利益累計額		
その他有価証券評価差額金	12,975	8,157
為替換算調整勘定	△515	△317
退職給付に係る調整累計額	△3,078	△3,692
その他の包括利益累計額合計	9,381	4,148
非支配株主持分	7,547	7,662
純資産合計	573,388	562,835
負債純資産合計	¥1,123,659	¥1,100,739

連結損益計算書

単位:百万円

	前連結会計年度 (自 2018年4月1日 至 2019年3月31日)	当連結会計年度 (自 2019年4月1日 至 2020年3月31日)
営業収益	¥1,625,315	¥1,630,146
営業原価	1,513,988	1,526,102
営業総利益	111,327	104,043
販売費及び一般管理費		
人件費	26,092	28,553
賞与引当金繰入額	1,022	1,125
退職給付費用	997	1,160
支払手数料	6,704	9,348
租税公課	9,412	9,511
貸倒引当金繰入額	1,267	1,152
減価償却費	1,412	1,677
その他	8,092	9,099
販売費及び一般管理費合計	52,981	59,342
営業利益	58,345	44,701
営業外収益		
受取利息	153	173
受取配当金	883	921
車両売却益	267	191
その他	1,063	1,089
営業外収益合計	2,367	2,377
営業外費用		
支払利息	275	422
持分法による投資損失	4,872	4,168
為替差損	158	648
その他	1,147	1,213
営業外費用合計	6,453	6,452
経常利益	54,259	40,625
特別利益		
固定資産売却益	9	7,954
投資有価証券売却益	37	1,299
受取遅延損害金	1,775	—
その他	—	8
特別利益合計	1,822	9,262
特別損失		
固定資産除却損	309	424
減損損失	2,087	990
投資有価証券評価損	1,396	2,347
事業整理損	—	1,206
その他	30	338
特別損失合計	3,823	5,306
税金等調整前当期純利益	52,258	44,581
法人税、住民税及び事業税	24,651	23,025
法人税等調整額	1,656	△1,346
法人税等合計	26,308	21,678
当期純利益	25,949	22,902
非支配株主に帰属する当期純利益	267	578
親会社株主に帰属する当期純利益	¥ 25,682	¥ 22,324

連結包括利益計算書

単位:百万円

	前連結会計年度 (自 2018年4月1日 至 2019年3月31日)	当連結会計年度 (自 2019年4月1日 至 2020年3月31日)
当期純利益	¥ 25,949	¥ 22,902
その他の包括利益		
その他有価証券評価差額金	△115	△4,927
為替換算調整勘定	△1,661	198
退職給付に係る調整額	2,541	△613
持分法適用会社に対する持分相当額	273	△273
その他の包括利益合計	1,038	△5,616
包括利益	¥ 26,987	¥ 17,285
(内訳)		
親会社株主に係る包括利益	¥ 26,577	¥ 17,091
非支配株主に係る包括利益	410	¥194

連結株主資本等変動計算書

前連結会計年度(自 2018年4月1日 至 2019年3月31日)

単位:百万円

	株主資本					その他の包括利益累計額					非支配株主 持分	純資産合計
	資本金	資本剰余金	利益剰余金	自己株式	株主資本合計	その他有価証券 評価差額金	為替換算調整 勘定	退職給付に係る 調整累計額	その他の包括利 益累計額合計			
当期首残高	¥127,234	¥36,813	¥416,854	¥△39,081	¥541,821	¥12,958	¥ 1,146	¥△5,618	¥8,486	¥7,279	¥557,586	
当期変動額												
剰余金の配当			△11,039		△11,039						△11,039	
親会社株主に帰属 する当期純利益			25,682		25,682						25,682	
自己株式の取得				△4	△4						△4	
自己株式の処分		0		0	0						0	
株主資本以外の項目 の当期変動額(純額)						16	△1,661	2,539	895	268	1,163	
当期変動額合計	—	0	14,642	△4	14,638	16	△1,661	2,539	895	268	15,801	
当期末残高	¥127,234	¥36,813	¥431,497	¥△39,085	¥556,459	¥12,975	¥ △515	¥△3,078	¥9,381	¥7,547	¥573,388	

当連結会計年度(自 2019年4月1日 至 2020年3月31日)

単位:百万円

	株主資本					その他の包括利益累計額					非支配株主 持分	純資産合計
	資本金	資本剰余金	利益剰余金	自己株式	株主資本合計	その他有価証券 評価差額金	為替換算調整 勘定	退職給付に係る 調整累計額	その他の包括利 益累計額合計			
当期首残高	¥127,234	¥36,813	¥431,497	¥△39,085	¥556,459	¥12,975	¥△515	¥△3,078	¥ 9,381	¥7,547	¥573,388	
会計方針の変更による 累積的影響額			△640		△640						△640	
会計方針の変更を反映 した当期首残高	127,234	36,813	430,856	△39,085	555,819	12,975	△515	△3,078	9,381	7,547	572,748	
当期変動額												
剰余金の配当			△11,433		△11,433						△11,433	
親会社株主に帰属 する当期純利益			22,324		22,324						22,324	
自己株式の取得				△15,685	△15,685						△15,685	
自己株式の処分		△0	△0	0	0						0	
株主資本以外の項目 の当期変動額(純額)						△4,817	197	△613	△5,232	114	△5,118	
当期変動額合計	—	△0	10,890	△15,684	△4,794	△4,817	197	△613	△5,232	114	△9,913	
当期末残高	¥127,234	¥36,813	¥441,746	¥△54,770	¥551,024	¥ 8,157	¥△317	¥△3,692	¥ 4,148	¥7,662	¥562,835	

連結キャッシュ・フロー計算書

単位:百万円

	前連結会計年度 (自 2018年4月1日 至 2019年3月31日)	当連結会計年度 (自 2019年4月1日 至 2020年3月31日)
営業活動によるキャッシュ・フロー		
税金等調整前当期純利益	¥ 52,258	¥ 44,581
減価償却費	51,358	55,104
減損損失	2,087	990
退職給付に係る負債の増減額(△は減少)	1,935	1,863
賞与引当金の増減額(△は減少)	2,646	26
受取利息及び受取配当金	△1,036	△1,095
支払利息	405	440
持分法による投資損益(△は益)	4,872	4,168
固定資産売却損益(△は益)	△9	△7,953
固定資産除却損	309	424
投資有価証券売却損益(△は益)	△37	△1,299
投資有価証券評価損益(△は益)	1,396	2,347
売上債権の増減額(△は増加)	3,222	4,478
たな卸資産の増減額(△は増加)	△295	△702
仕入債務の増減額(△は減少)	3,772	△11,767
その他	6,547	12,214
小計	129,434	103,823
利息及び配当金の受取額	1,028	1,087
利息の支払額	△401	△443
遅延損害金の受取額	1,775	—
法人税等の支払額	△13,744	△30,034
営業活動によるキャッシュ・フロー	118,093	74,433
投資活動によるキャッシュ・フロー		
定期預金の預入による支出	△2,981	△1,273
定期預金の払戻による収入	3,206	1,985
有形固定資産の取得による支出	△48,058	△54,852
有形固定資産の売却による収入	4,233	13,160
投資有価証券の取得による支出	△513	△584
投資有価証券の売却による収入	80	1,977
貸付けによる支出	△2,949	△3,237
貸付金の回収による収入	1,250	1,635
その他の支出	△10,185	△9,644
その他の収入	1,044	889
投資活動によるキャッシュ・フロー	△54,872	△49,943
財務活動によるキャッシュ・フロー		
短期借入金の純増減額(△は減少)	△13,342	50,000
リース債務の返済による支出	△2,822	△4,366
長期借入金の返済による支出	△33,600	△40,800
社債の償還による支出	△10,000	—
自己株式の取得による支出	△4	△15,691
配当金の支払額	△11,035	△11,431
非支配株主への配当金の支払額	△142	△79
その他	0	0
財務活動によるキャッシュ・フロー	△70,947	△22,368
現金及び現金同等物に係る換算差額	△486	△109
現金及び現金同等物の増減額(△は減少)	△8,212	2,012
現金及び現金同等物の期首残高	202,863	194,650
現金及び現金同等物の期末残高	¥ 194,650	¥ 196,662